



Toelichting landschappelijke inpassing Noordelijke Randweg Tricht

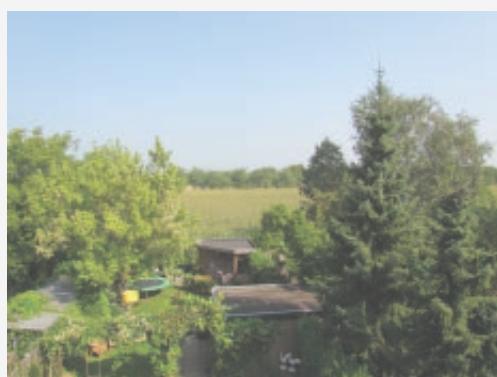
072-257

juli 2016

ProRail

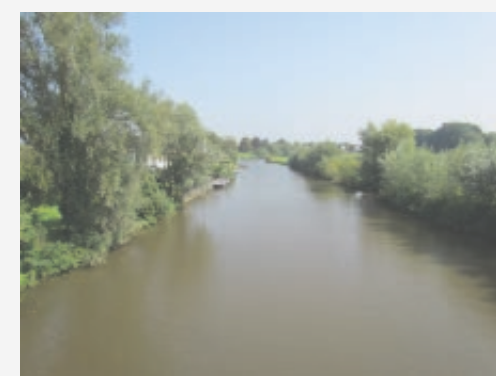


POUDEROYEN
compagnons
vormgeving van stad en land



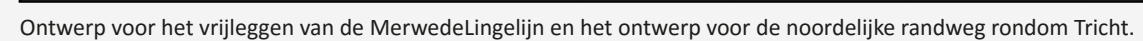
POUDEROYEN
compagnons
 vormgeving van stad en land

ir. Leander van Berkel
 landschapsarchitect bnt
 ir. Gijs van der Sman
 stedenbouwkundige



Inhoudsopgave

1. Inleiding	5
2. Analyse van het plangebied	7
3. Planconcept	11
4. Het schetsontwerp	13
5. Referentiebeelden	22



1. Inleiding

Het vrijleggen van de Merwedelingelijn betekent dat er een derde spoor door het dorp Tricht komt te liggen. Het gevolg is dat de gelijkvloerse kruisingen niet langer houdbaar zijn en er gezocht moet worden naar manieren om ongelijkvloerse kruisingen in het dorp te realiseren. Halverwege de kern Tricht komt om deze reden een voetgangerstunnel op de plek waar nu een gelijkvloerse kruising ligt. De Lingedijk krijgt ook een doorgang onder het spoor, waardoor het verkeer niet langer gehinderd wordt door passerende treinen. De technische mogelijkheden zijn op deze plek aan de Linge echter beperkt en er is slechts een doorgang te realiseren voor personenauto's en het voet- en fiets verkeer. Voor het vrachtverkeer op de dijk is daarom naar een andere oplossing gezocht.

De uitkomst van het onderzoek heeft geleid tot het voorstel van een randweg, die het (vracht)verkeer om het dorp en de overgangen heen moet leiden. De aanleg van een randweg heeft echter grote consequenties voor de dorps structuren, het dorpsbeeld en het landschap ter plaatse. Een goede landschappelijke inpassing waarbij wordt gekeken naar huidige dorps en landschappelijke karakteristieken en de gevolgen van de aanleg van de weg is hierdoor onmisbaar.

Om deze reden is voorliggend schetsboek opgesteld. Het geeft een beeld van de huidige situatie ter plaatse van de toekomstige weg, en geeft een richting aan de landschappelijke inpassing ervan.

Middels participatieavonden is samen met bewoners en betrokkenen nagedacht over de mogelijkheden voor de landschappelijke inpassing. Allereerst heeft een informatieavond plaatsgevonden over de omgeving van de gehele randweg in maart 2015. Vervolgens zijn er twee avonden geweest in april en juni 2015 en een in juni 2016 over de landschappelijke inpassing van de randweg ter hoogte van de achtertuinen van de J. Wigeliusstraat. De input van deze avonden heeft bijgedragen aan voorliggend schetsboek.

De benaming schetsboek laat zien dat dit geen vast omlijnd plan is, maar een voorlopig ontwerp (VO). Het dient als basis voor een verdere uitwerking van een gedetailleerd en maatvast Definitief Ontwerp (DO) en beplantingsplan.

Ligging tracé Randweg

Het tracé is sinds 2010 i.s.m. de gemeente Geldermalsen zodanig geoptimaliseerd dat wordt voldaan aan de ontwerprichtlijnen en dat een optimale invulling gegeven is aan de wensen van de stakeholders in relatie tot de investeringskosten. Zo zijn vanuit verkeersveiligheidsoogpunt haakse kruisingen met de bestaande weginfrastructuur ontworpen en zijn de gehanteerde boogstralen geschikt voor een 60 km/u weg. Daarnaast is gekeken naar een tracé dat bij Tricht hoort (o.a. om ook een goede langzaam verkeer verbinding te realiseren) en daarbij zo min mogelijk hinder voor de omgeving geeft. Tenslotte is gezocht naar 'doorsteken' waarbij

[Landschappelijke inpassing Noordelijke Randweg Tricht](#)

zo min mogelijk van de bestaande bebouwing gesaneerd hoeft te worden en vormt het spoorkruisende deel een dwangpunt: een locatie verder naar het noorden zorgt een langere onderdoorgang of aanpassing van het spoorbaanlichaam richting Beesd. Beide opties betekenen (aanzienlijke) kostenstijgingen. Het resultaat is onderliggend tracé dat het uitgangspunt vormt voor de landschappelijke inpassing van de Randweg.

Verkeerstudie / verkeersintensiteiten

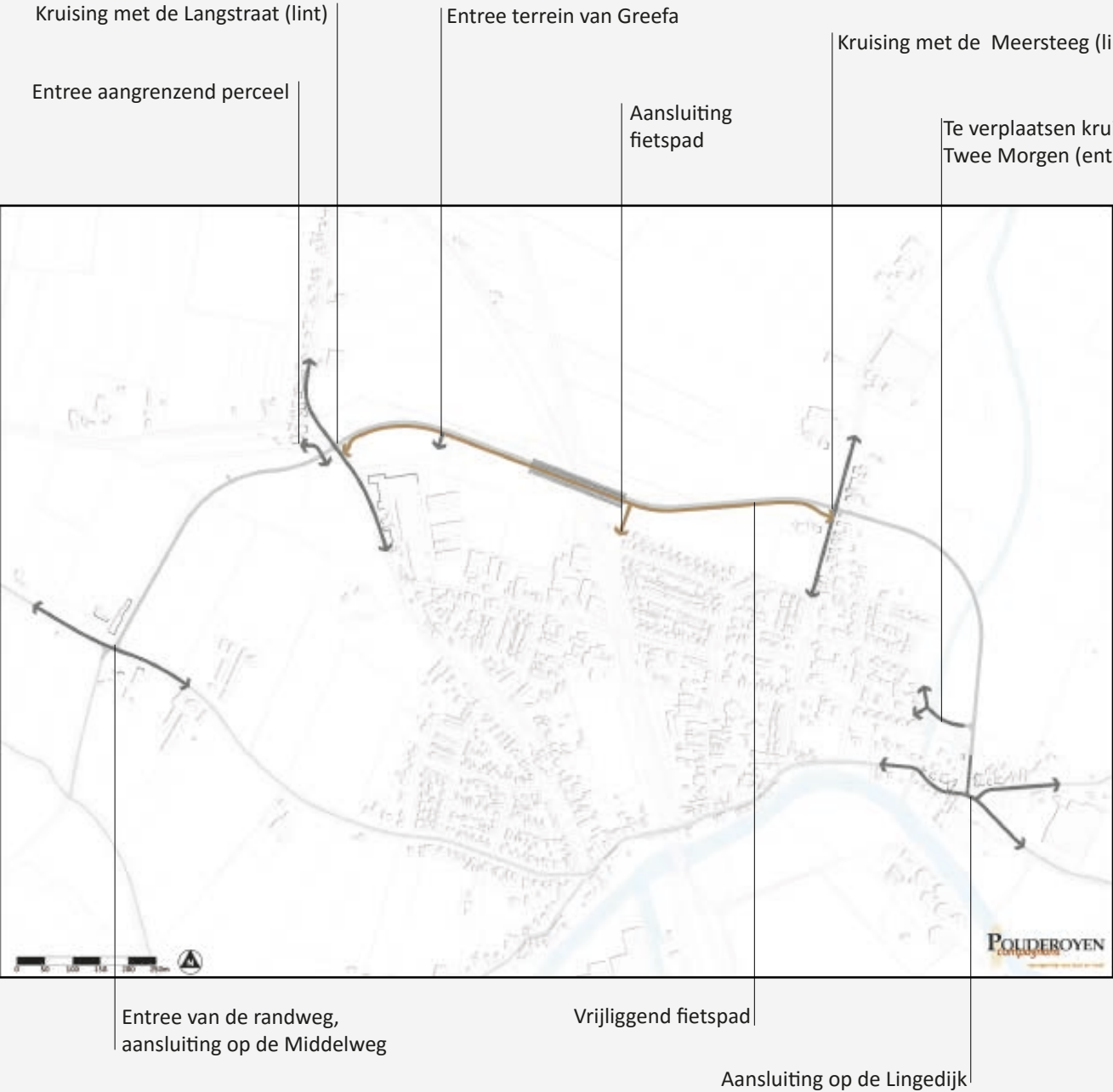
In de verkeerskundige analyse door Goudappel Coffeng (2011) zijn m.b.v. het Regionaal Verkeersmodel Rivierenland de verwachte verkeersintensiteiten van de Randweg berekend. Op het stuk tussen Langstraat en Meersteeg wordt de hoogste intensiteit verwacht, namelijk 1340 mtg/etm. Op de overige delen is de verwachte intensiteit tussen de 900 en 1000 mtg/etm.



Luchtfoto van het plangebied (Bron luchtfoto: google maps)

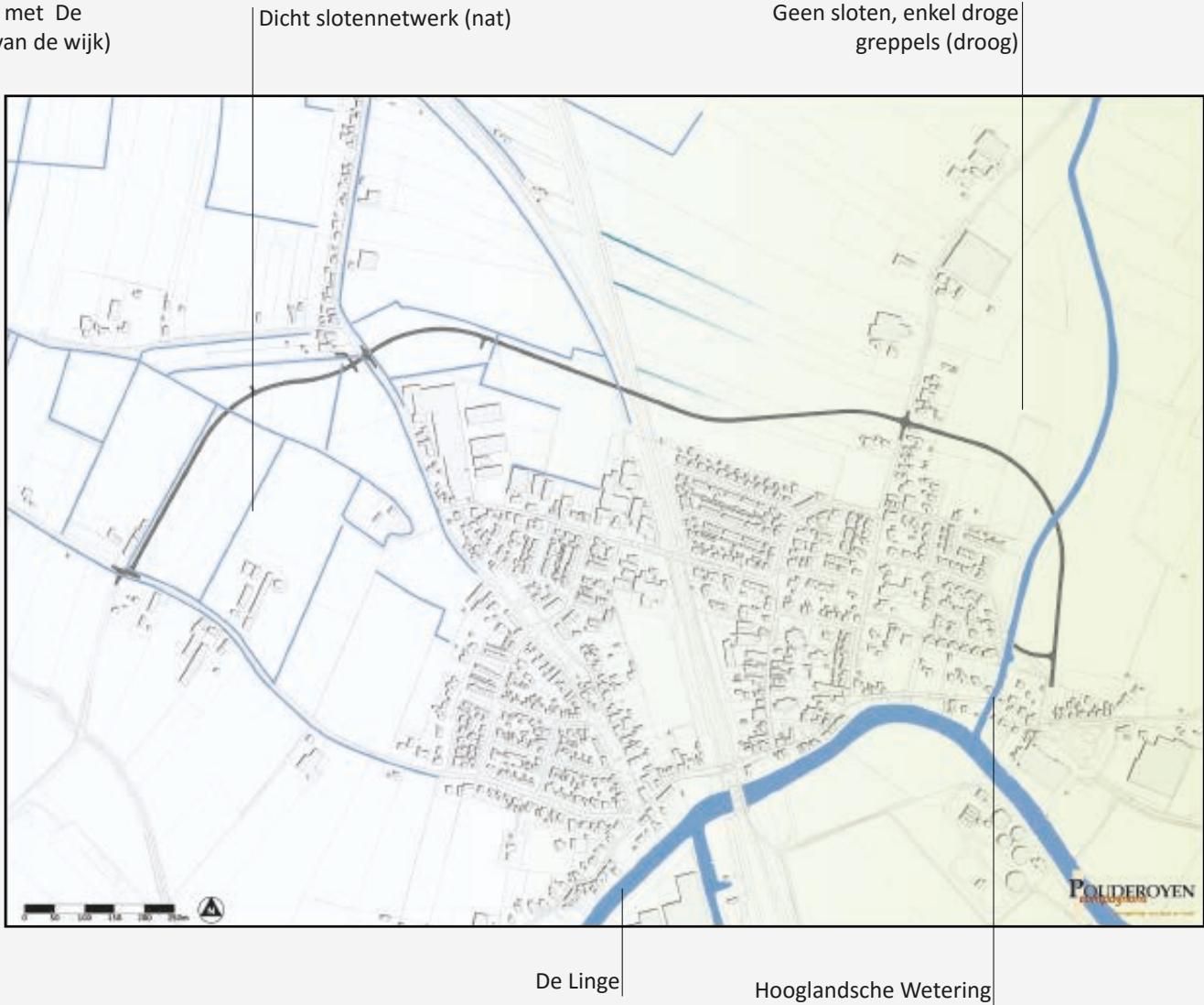
oktober 2016

Toekomstige kruisingen randweg



Analyse van de kruisingen van bestaande wegen met de toekomstige randweg

Oppervlaktewater rondom de randweg



Analyse van het water rondom Tricht

2. Analyse van het plangebied

Alvorens ontwerp oplossingen worden aangedragen, dient er te worden gekeken naar de huidige karakteristieken van het plangebied. De randweg komt in een boog rondom Tricht te liggen en sluit ten westen van het dorp aan op de Middelweg, en ten oosten op de Lingedijk. De weg komt op enige afstand te liggen van de huidige dorpsranden van Tricht en doorsnijdt hierdoor diverse (landelijke) wegen en watergangen.

Wegkruisingen

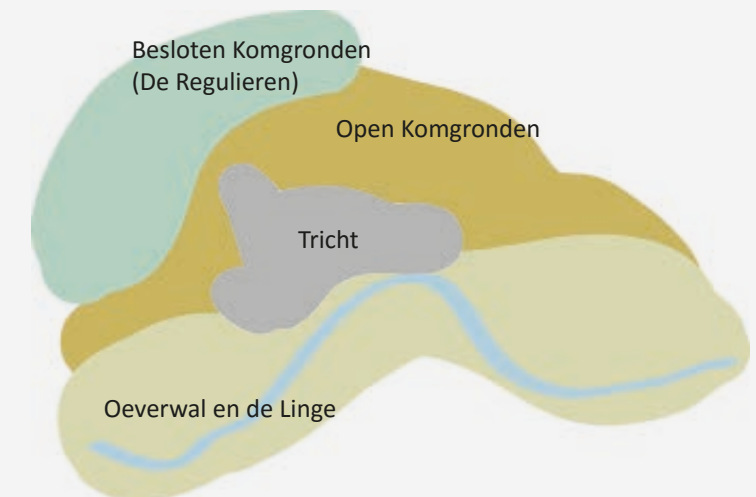
Het aantal wegkruisingen blijft beperkt tot twee landelijke linten, namelijk de Langstraat in het noordwesten en de Meersteeg in het noordoosten. Daarnaast wordt de randweg aangesloten op de bestaande weg De Twee Morgen, die de entree voor de wijk vormt. Ter hoogte van de kruising met het spoor wordt een tunnelbak gerealiseerd, waardoor de weg verdiept onder het spoor komt te liggen. Verder wordt vanaf de randweg een aantal percelen ontsloten, waaronder bij het lint de Langstraat.

Greefa

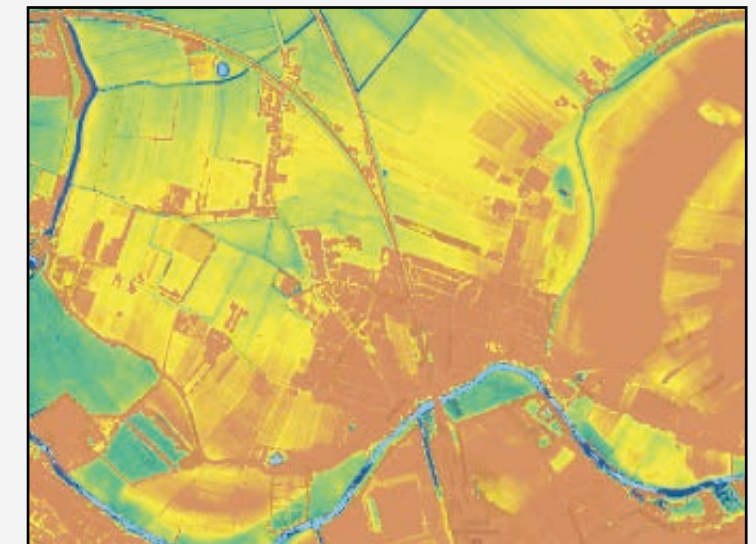
Ter hoogte van Greefa zal in nader overleg met het bedrijf een uitwerking plaatsvinden in het Definitief Ontwerp, waarbij de ontsluiting van het bedrijf en de ontwikkelwensen worden afgestemd op de nieuwe verkeersstructuur en mogelijkheden voor goede ruimtelijke inpassing.

Watergangen

Het plangebied van de randweg kan grofweg in twee delen worden verdeeld als het gaat om de waterhuishouding. De westzijde bestaat uit een nat gebied dat ontwaterd wordt door talloze sloten en greppels die op hun beurt weer afwateren op grotere watergangen zoals de Linge. De oostzijde daarentegen, is een relatief droog gebied dat vrijwel geen watervoerende sloten bevat. Hier loopt enkel de Hooglandsche Wetering, die primair de Linge met het noordelijke komgebied verbindt. Deze tweedeling in het landschap is een belangrijk uitgangspunt voor de landschappelijke inpassing van de randweg.

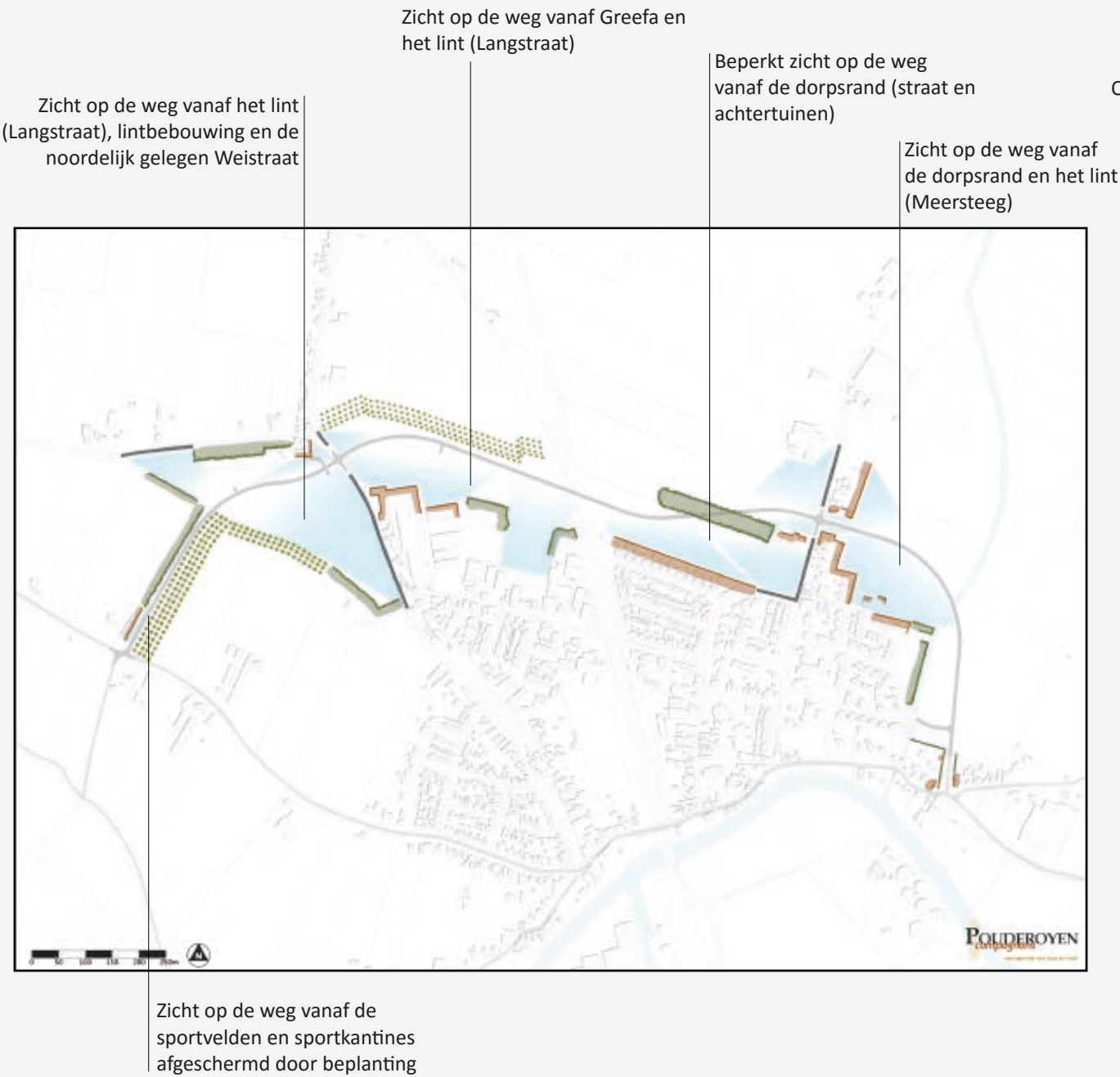


Landschapstypen rondom Tricht



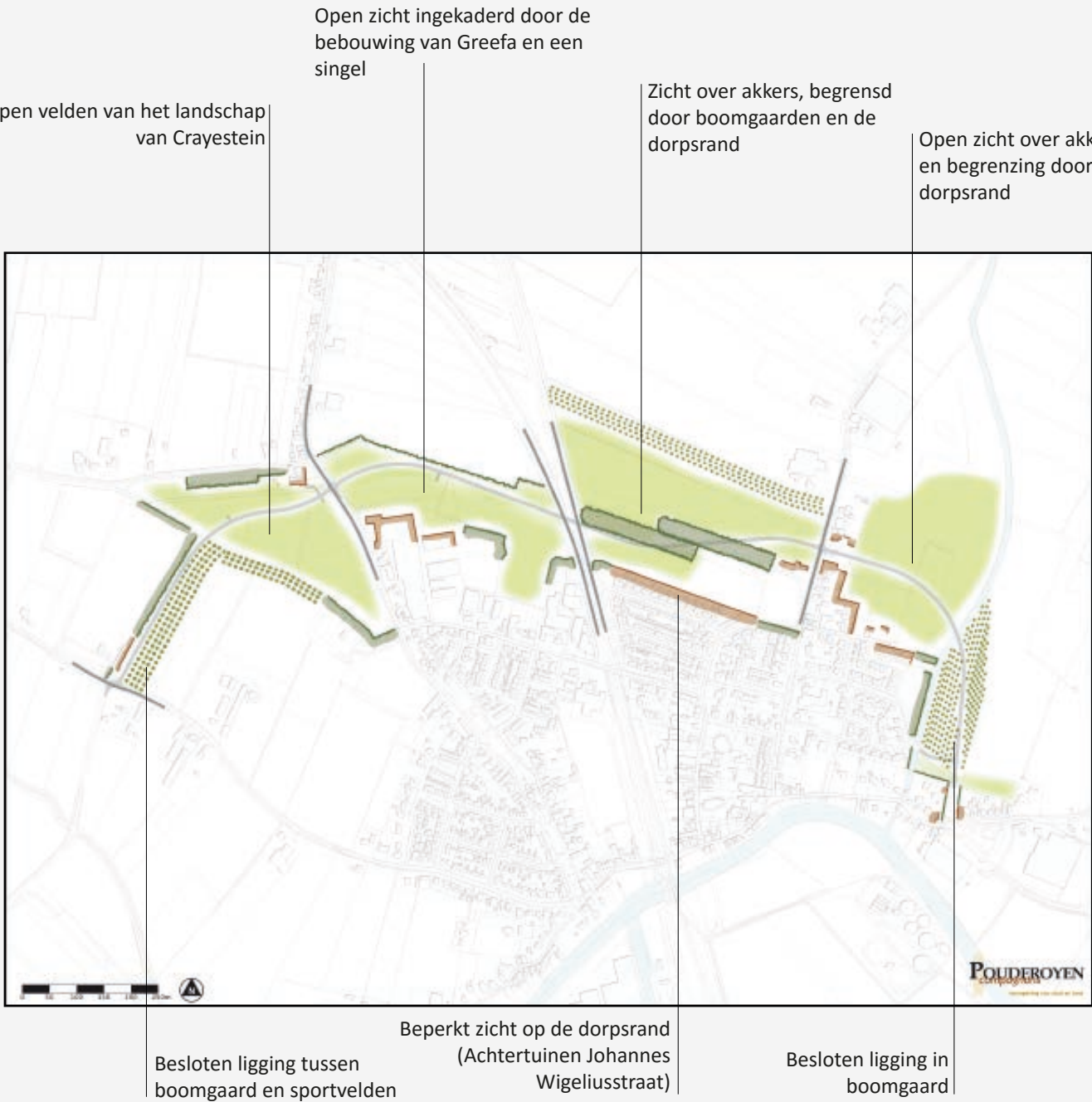
De hoogtekarte (AHN.nl)

De randweg gezien vanuit de omgeving



Analyse van het zicht op de weg vanaf reeds bestaande plekken (bebouwing en openbare weg)

De omgeving gezien vanaf de randweg



Analyse van bestaande gebieden die onderdeel uit gaan maken van de toekomstige weg.

Zicht op de toekomstige weg

Vanaf de directe omgeving zal de noordelijke randweg op enkele plaatsen goed te zien zijn, terwijl deze op andere plaatsen juist verscholen ligt. Dit laatste is bijvoorbeeld het geval bij het begin en einde van de weg, waar deze aanhaakt op de Lingedijk en de Middelweg en gedeeltelijk ter hoogte van de Johannes Wigeliusstraat. Hier ligt de weg verscholen tussen de boomgaarden en de bestaande bomensingels.

Bij het landschap van Crayestein komt de randweg in het open landschap te liggen waardoor deze goed zichtbaar is vanaf het lint de Langstraat en de bebouwing die hieraan grenst. Ook ter hoogte van de kruising met het andere lint, de Meersteeg, wordt de weg goed zichtbaar. Hier grenst de toekomstige weg namelijk aan de lintbebouwing en de achtertuinen van de dorpsrand ter plaatse.

Zicht vanaf de toekomstige weg

Omgekeerd krijgt de toekomstige weggebruiker vanzelfsprekend met de directe omgeving te maken. Ook hiervoor geldt dat het aangrenzende landschap soms goed te zien is, en soms wordt afgeschermd. Bij het begin en einde van de weg is het zicht beperkt door de boomgaarden en bomensingels. Bij het landschap van Crayestein heeft de gebruiker echter een uitzicht over de open velden en ook ten noordoosten van het dorp zijn er doorzichten over het landschap. Grofweg gezien ligt steeds aan de binnenzijde de dorpsrand met de bijhorende functies (achtertuinen, groenzones, bedrijvigheid, etc), terwijl aan de buitenzijde veelal het afwisselende half besloten landschap zich aandient.



Noordzijde bebouwing Greefa (Langstraat)



Zicht op de kersenboomgaard en de S-Akker (Meersteeg)



Zicht op het landschap van Crayestein (Langstraat)



Zicht op de boomgaard (De Twee Morgen)



Beslotenheid tussen de boomgaard en de bomensingel (Middelweg)



De boomgaard aan de Hooglandsche Wetering (De Twee Morgen)



3. Planconcept

Het belangrijkste uitgangspunt voor het concept is de diversiteit van het landschap langs het toekomstige tracé. De functie van de weg is met name van lokaal karakter en de weg wordt over relatief korte lengte gerealiseerd. De weg zal in zichzelf een helder en uniform wegprofiel hebben maar zal zich verder – voor wat betreft de landschappelijke inpassing – voegen naar het landschap. Ondanks de beperkte lengte van de weg, doorsnijdt de randweg verschillende landschapszones met elk eigen karakteristieken. Daarom is er gekozen om van de weg – behoudens het minimaal benodigde verkeerskundige profiel - geen op zichzelf staand element te maken, maar de infrastructuur en zijn gebruikers ‘te gast’ te laten zijn in de verschillende landschappelijke zones. De weg schikt zich daarom naar de landschappelijke karakteristieken ter plaatse, kleurt mee, door gebruik te maken van zorgvuldig gekozen wegbegeleidende landschappelijke elementen.

Het concept voor de landschappelijke inpassing kan daarmee worden gezien als een kralenketting waarbij de kralen worden gevormd door de verschillende landschapszones. Tussen de kralen liggen de scheidende elementen, zoals de linten, de wetering en de spoorlijn.

Op de volgende pagina's worden de 6 'kralen', de deelgebieden, besproken, voorafgegaan door een overzicht van de primaire ruimtelijke keuzes die ten grondslag liggen aan het ontwerp.

Het doel van de inpassing is een goede landschappelijke inbedding van de weg, rekening houdend met enerzijds de beleving van de toekomstige weggebruiker en anderzijds de beleving van de weg vanuit de omgeving. Voor dit laatste aspect is niet alleen de beeldvorming van kruisingen met andere infrastructuur van belang, maar vooral ook de inrichting en betekenis van de zone tussen de kernrand en de weg.

Als ontwerpinstrumentarium worden nevenstaande, gebiedseigen, landschapselementen in verschillende samenstellingen toegepast.

Landschapselementen voor het ontwerpinstrumentarium



Boomgroep (nader te bepalen essen of wellicht fruit); als blokopstelling toe te passen in de vrije ruimte.



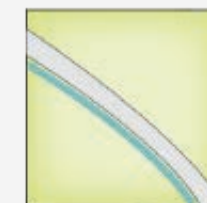
Bomenrij, esdoorns en fruit; in beginsel eenzijdig langs de weg toe te passen (geen dubbelzijdige laanaanplant daar dit de ondergeschikte landschappelijke inpassing niet ondersteunt).



- Windhaag beuken of elzen; hoogte 2,5 meter, geschoren.
- Lage haag veldesdoorn; hoogte maximaal 1 meter.



Wegbegeleidende droge greppels in oostelijk deel wegtracé (relatief droger gebied zonder slotenpatroon).



Wegbegeleidende watervoerende sloten in westelijk deel wegtracé (relatief nat gebied met bestaand slotenpatroon).



Droge wadi's en open waterbergingen op overhoeken, nader te bepalen op basis van verwerving en wateropgave.



4. Het schetsontwerp

Het hiervoor beschreven planconcept vormt de basis voor het schetsontwerp, welke hiernaast integraal is weergegeven. Hierna zijn de deelgebieden uit het ontwerp uitgewerkt en nader toegelicht.



S-Akker (Meersteeg)



Dorprand met volkstuinen en kleinschalige weiden (Hoogeinde)



Brug over de Hooglandsche Wetering (De Twee Morgen)

- Bestaande karakteristieke bomensingel.
- Toepassen van ondiepe greppels aan de binnenzijde van de bochten.
- Behoud van de open weiden: de weg komt autonoom in het landschap te liggen.
- Behoud van bomensingel langs de sportvelden om het landschap 'in te kaderen'.
- Behoud van de hoogstamlaan om zo het lint te accentueren en het landgoed verder in te kaderen.

1. De besloten corridor



2. Het landschap van Crayestein



- Bestaande watervoerende sloot aan één zijde van de weg.
- Behoud van de bomensingel met ondergroei.
- De weg komt in een besloten corridor te liggen, tussen de sportvelden en de boomgaard.
- Behoud van de boomgaard, verplaatsing/vervanging van de haag. De weg komt tussen de haag van de boomgaard en de bomensingel in te liggen.

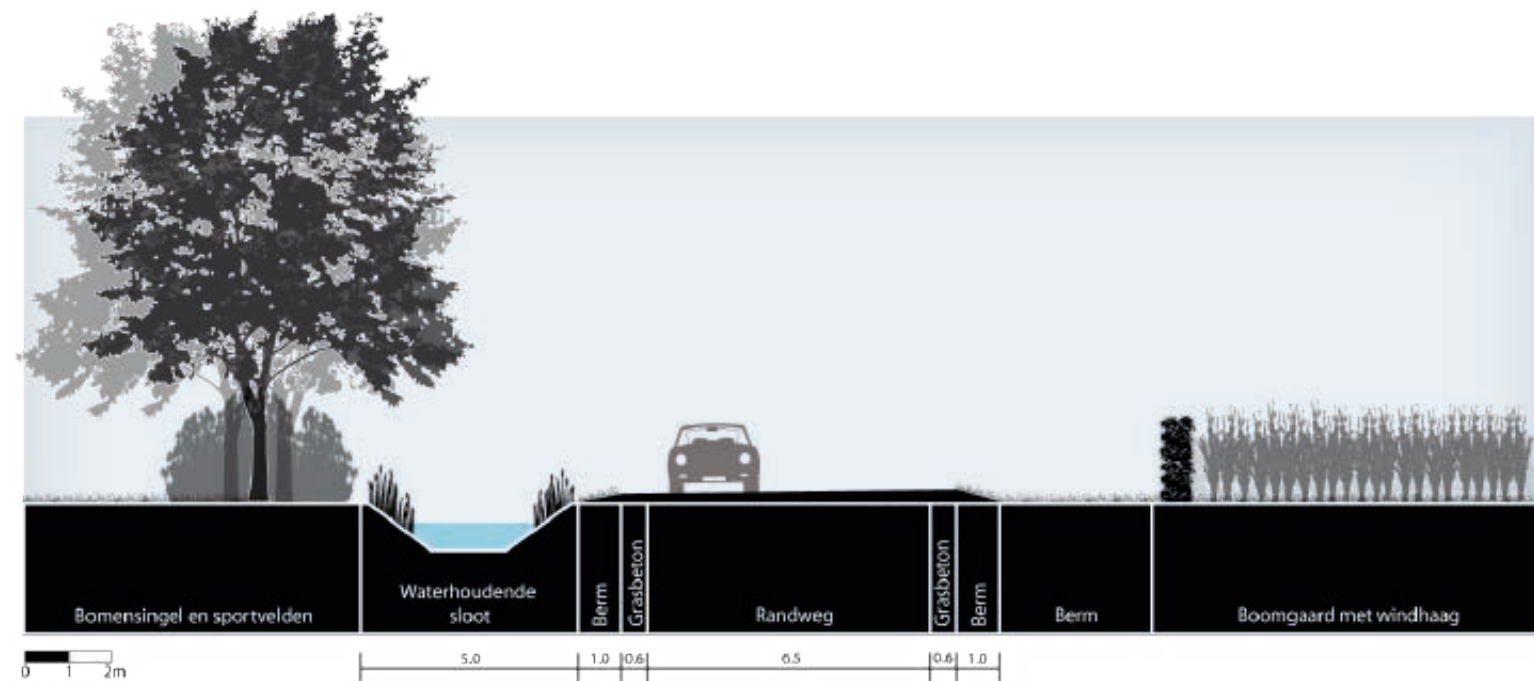
1. De besloten corridor

De besloten corridor is het gedeelte waar de weg tussen de boomgaard en de bomensingel van de sportvelden komt te liggen. De bomen met ondergroei zorgen hier voor een besloten karakter voor het toekomstige tracé. De landschappelijke context bepaalt reeds volledig het wegbeloop en de wegrichting. Deze wordt daarom niet aanvullend ruimtelijk ondersteund met opgaande beplanting, wel met eenzijdig een bestaande sloot langs de bomensingel. Aan de binnenzijde van de bocht wordt een droge greppel aangelegd die aansluit op de bestaande sloot ter plaatse.

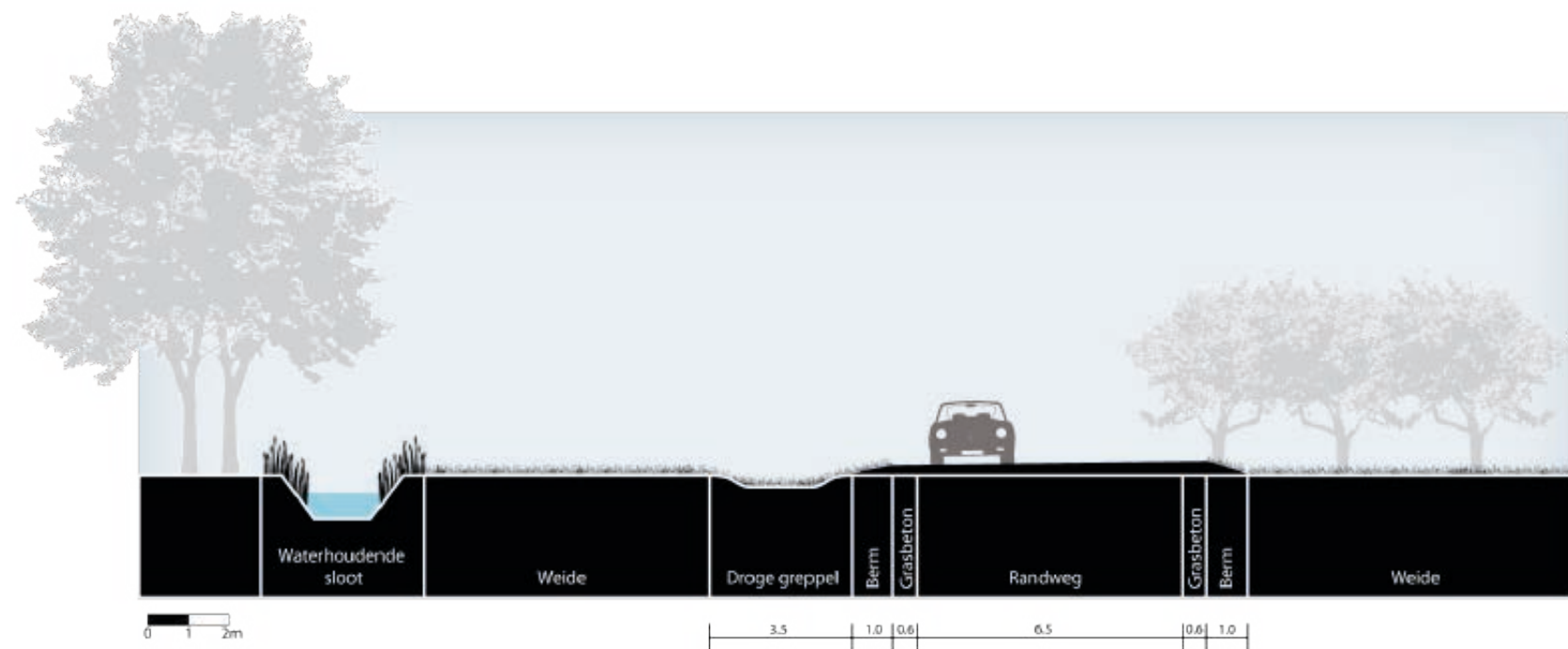
2. Landschap van Crayestein

Het landschap van Crayestein is in tegenstelling tot de corridor een open plek die ruimtelijk helder afgebakend is door opgaande beplanting en de dorpsrand. Hierdoor is een wigvormige, karakteristieke ruimte ontstaan, waarin beperkt reliëf van cultuurhistorische betekenis aanwezig is. De weg loopt door het landschap en heeft een eigen, gebogen wegbeloop die door zijn vorm en ligging los komt van de omgeving. Deze autonome vorm negeert als het ware de omgeving. Dit maakt dat het wenselijk is de weg ruimtelijk niet te ondersteunen maar op te laten gaan in de open ruimte. Dit betekent dat het wegpeil bij voorkeur zo dicht mogelijk bij maaiveld wordt aangelegd en dat waar nodig het reliëf van het maaiveld (bollingen in het landschap) wordt gevolgd. Indien de waterhuishouding dit toelaat, is het wenselijk geen sloten toe te passen, maar uitsluitend ondiepe greppels die geruisloos overgaan in de omliggende weiden. Deze greppels worden uitsluitend in de binnenbochten aangelegd, zodat er een

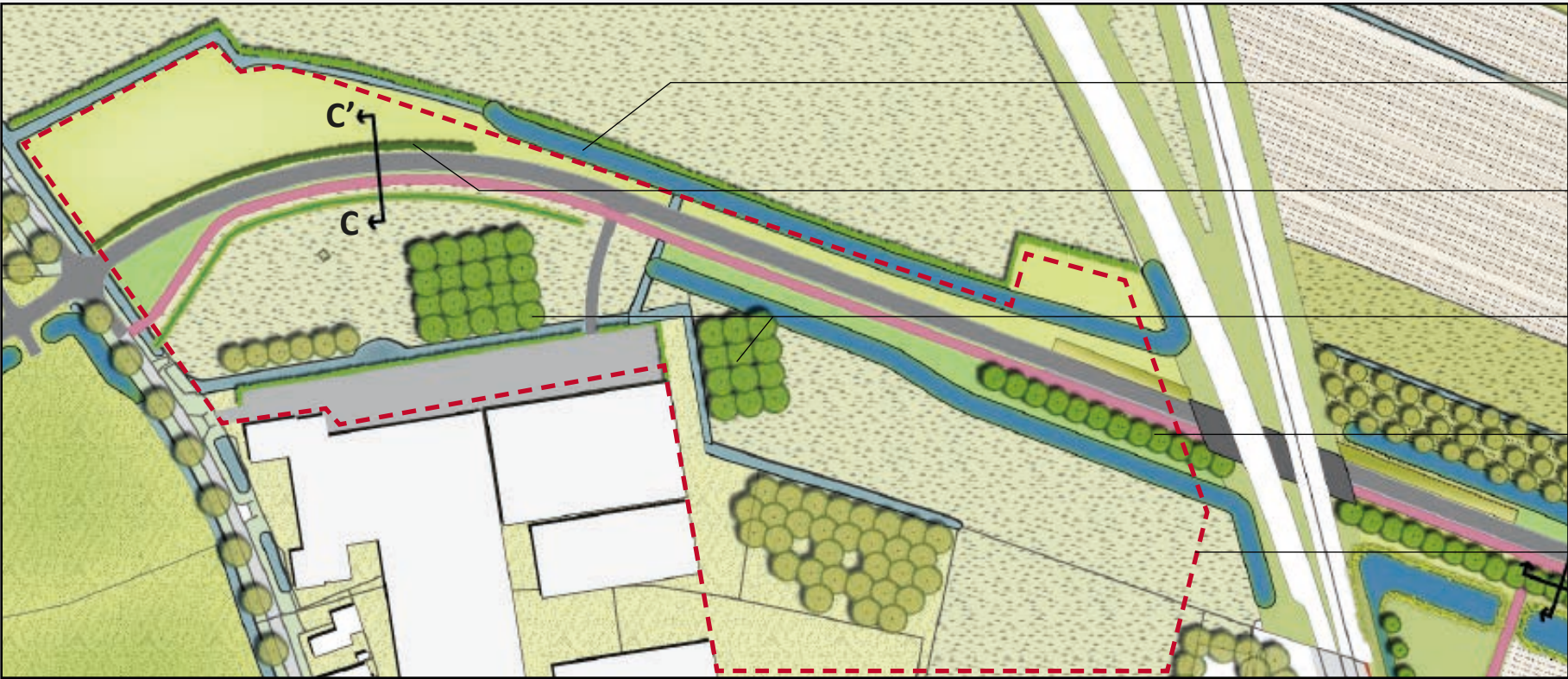
Doorsnede A-A'



Doorsnede B-B'



3. De Coulissen



- Aanleg watervoerende sloot t.b.v. de waterberging; bestaande sloot vervalt en wordt een obstakelvrije zone.
- Aanplant van een haag (1,0 - 1,2 meter hoog) t.b.v. lichtafvang van koplampen.
- Aanplanten van bosschages ter bevordering van het coulissen karakter. Het dient tevens als scherm tussen de weg en Greefa.
- Aanplant van een bomenrij van hoogstam fruitbomen op de zuidelijke taluds van de onderdoorgang.
- Voor het met rood omlijnd gebied dient de landschappelijke inpassing nog nader te worden bepaald. De landschappelijke inpassing is mede afhankelijk van de uitbreidingsplannen van Greefa.

4. Panorama S-akkers

- Aanplant van een haag (1,0 - 1,2 meter hoog) t.b.v. lichtafvang van koplampen.
- Behoud van de boomgaarden. De randweg doorsnijdt de boomgaarden.
- Aanleg van een watervoerende sloot.
- Ruimte voor de waterberging van de tunnelbak; Natuurlijke laagte met rietkragen.
- Aansluiting van het fietspad met de wijk.
- Aanplanten van een haag (1,0 - 1,2 meter hoog) t.b.v. inkadering van de randweg en beperking van zicht op de weg vanuit de achtertuinen.
- Behoud van de agrarische functie.



sober en asymmetrisch profiel ontstaat. Uitsluitend eenvoudige toepassing van veekeringen is – voor zover nodig – ruimtelijk gewenst.

3. De Coulissen

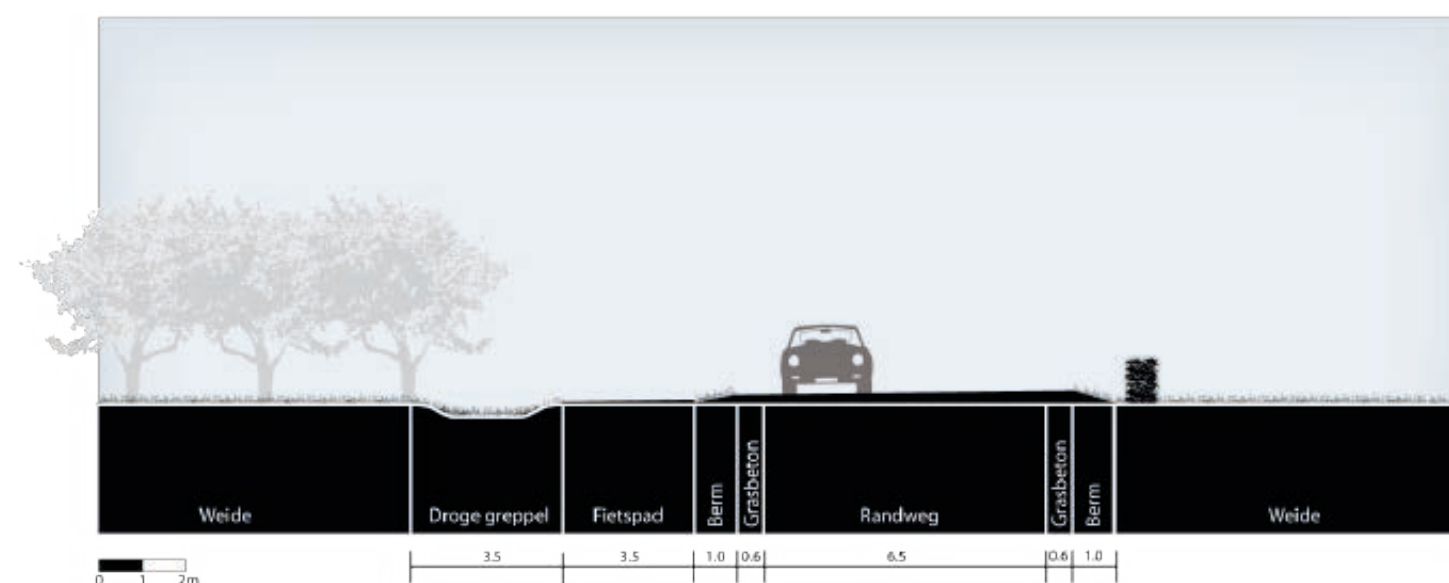
De coulissen is het deelgebied met een afwisseling van open en gesloten gebieden. In deze zone heeft de aanleg van diverse spoorlijnen geleid tot een relatief zware doorsnijding en opdeling in het landschap. Het planconcept gaat er vanuit dat deze opdeling wordt verzacht en dat er een ruimtelijke relatie wordt gelegd tussen beide zijden van de spoorzone. Daartoe wordt een aantal beplantingscoulissen aangebracht. Indien drie of vier van dergelijke plantgroepen gerealiseerd kunnen worden, ontstaat een ruimtelijk sterk en samenhangend thema dat de nu minder duidelijk gedefinieerde ruimtelijke structuur bindt.

De weggebruiker verplaatst zich als het ware langs de coulissen, waardoor zijn vista's voortdurend wijzigen. Het doel is om de passage onder het spoor te verzachten en daarbij het gevoel van een tunnel zoveel als mogelijk weg te nemen. Dit kan door een open en lichte doorgang met een ranke overspanning van de weg. Op de zuidelijke taluds van de onderdoorgang wordt een bomenrij van hoogstamfruitbomen aangeplant. Doordat de bomenrij aan beide zijden van de onderdoorgang de randweg begeleidt, zorgt het voor continuïteit in de landschapsbeleving voor de weggebruiker en draagt het bij aan de verzachting van de onderdoorgang. Dit wordt versterkt door vanaf het punt waar het fietspad en de rijbaan

onder maaiveld zakken, de wegbermen als aflopende taluds mee te laten bewegen. Zo loopt het landschap visueel-ruimtelijk door tot aan de feitelijke onderdoorgang.

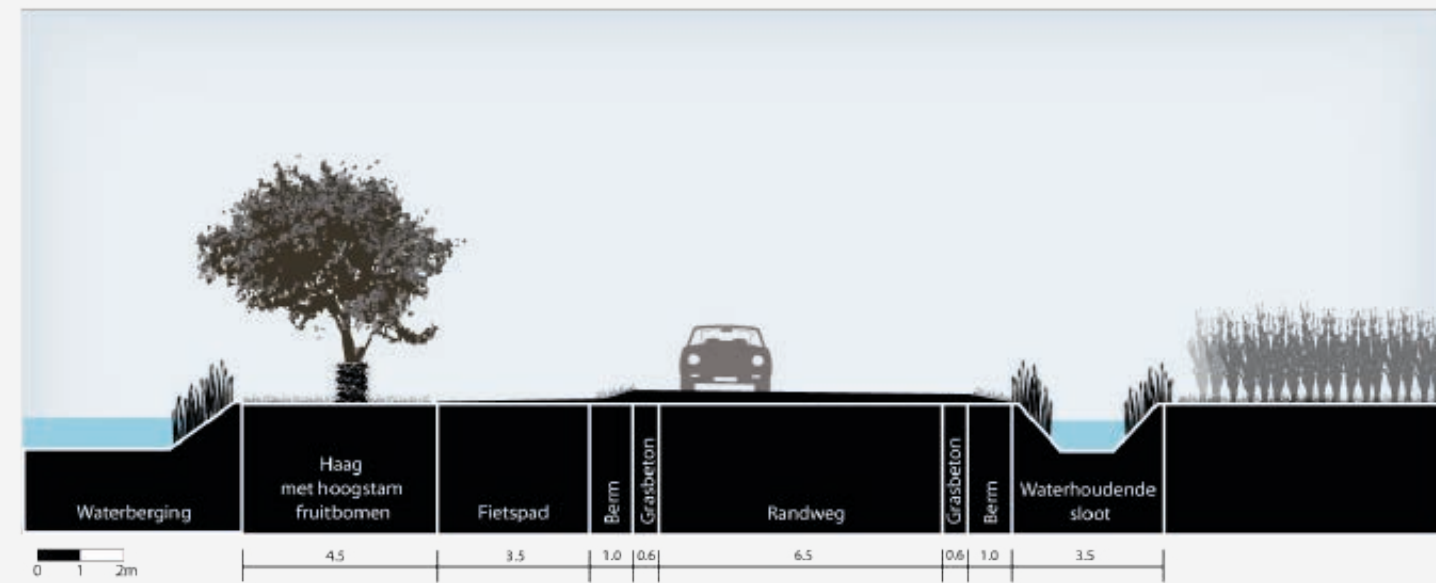
Naast de 'groene blokken' zal de eventuele toekomstige uitbreidingen van Greefa in schaal en maat vergelijkbaar kunnen zijn met de groene coulissen. Greefa kan evenwel als beeldmerk de wegkruising en entree van Tricht gaan markeren. Dat legitimeert een verder open inrichting aan de zijde van de nieuwe weg. Om dit op voorhand te kunnen zekerstellen, is het wenselijk hiervoor beeldkwaliteitseisen uit te werken, in combinatie met een visie op de inrichting aan de achterzijde van het bedrijf en de aangrenzende bedrijfsperven, die zichtbaar zullen zijn vanaf de randweg. De landschappelijke inpassing zal hierdoor nader worden bepaald.

Doorsnede C-C'

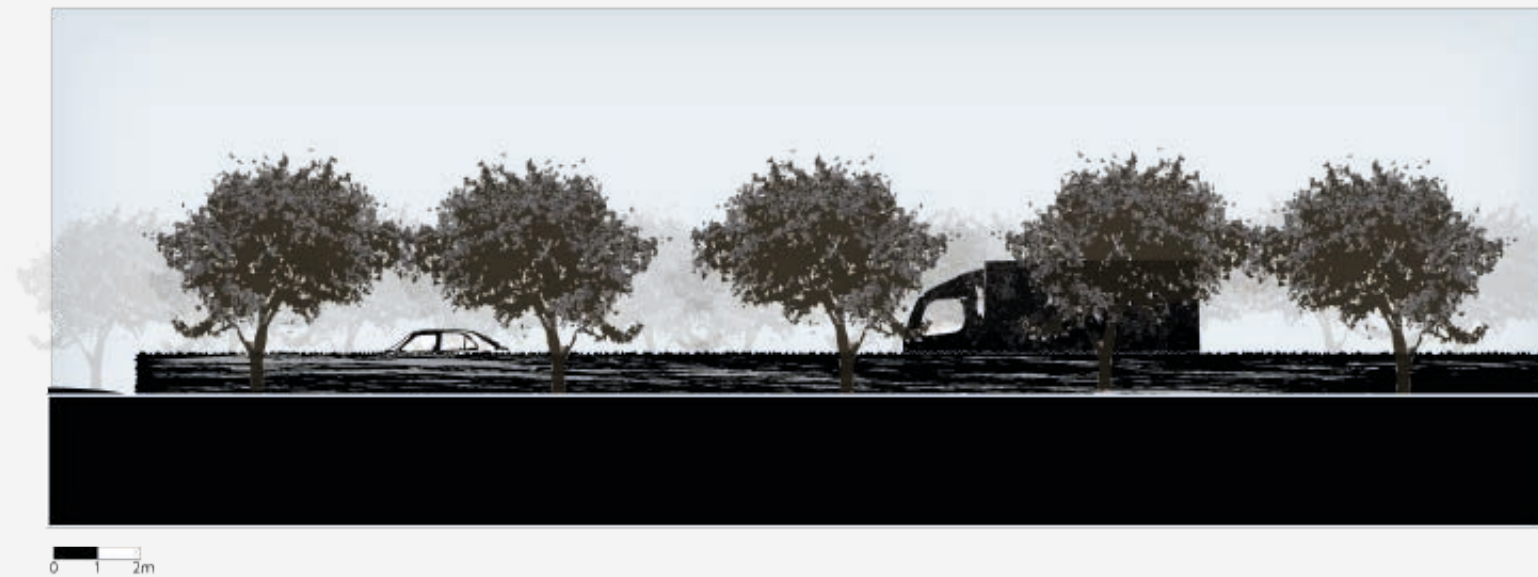


Ook in deze zone heeft de weg een autonoom wegbeloop dat los komt van de omgeving. De weg zal leiden tot een versnijdig in restpercelen en stroken die geen volwaardig agrarische betekenis hebben. Hier dient per strook in relatie tot de wateropgave gezien te worden waar met landschapsbouw in combinatie met waterberging ruimtelijke kwaliteit en functionaliteit gecombineerd kunnen worden. Een wegbegeleidende greppel aan de binnenzijde en een lage haag aan de buitenzijde kan het gebogen wegverloop accentueren. Opgaande beplanting langs de weg is, behoudens de haag, niet gewenst. Hierdoor wordt de ruimtelijke expressie van de opgaande coulissen in de velden een krachtig gebaar. De haag zorgt ervoor dat de koplampen van het verkeer op de randweg niet in de woningen aan de Langstraat schijnen.

Doorsnede D-D'



Doorsnede E-E'



4. Panorama S-akkers

In dit deelgebied liggen karakteristieke S-akkers, een langgerekte oude kersenboomgaard en een recent aangelegde boomgaard. De randweg loopt hier met een slinger doorheen en raakt daarbij alle elementen kort aan. Daarnaast is de dorpsrand hier duidelijk aanwezig in de vorm van aangrenzende achtertuinen.

De landschappelijke doorsnijding van de weg dient zo scherp en zuiver mogelijk te zijn om de landschappelijke nuances van de S-akker, bijbehorend greppel- en slootverloop en schuine doorsnijding van de boomgaarden zo optimaal mogelijk te ervaren. Hydrologisch is er van west naar oost een verloop van een nat naar een droog gebied. Dit wordt ruimtelijk ondersteund door het westelijk deel van de weg te begeleiden met een watervoerende sloot, waarvan het profiel in oostelijke richting verengd kan worden. De doorsnijding van de boomgaarden en S-akker dient met de minimaal noodzakelijke droge greppel uitgevoerd te worden, zodat de weg onderdeel wordt van de boomgaard en de akker. Voorbij de kersenboomgaard, in het droge gebied, volstaat een greppel aan de binnenbocht. Langs de buitenbocht wordt een lage haag aangeplant voor de lichtafvang van de koplampen van het verkeer op de randweg.

De oostelijke spoorstoot zal noodzakelijkerwijs worden verlegd. Deze zal vanaf het spoor tussen de twee boomgaarden in oostelijke richting afbuigen en langs de randweg en fietspad terug voeren naar het spoor. Zo blijft dit een doorstromende watergang.

Het fietspad krijgt ter hoogte van de doorgang onder het spoor een aftakking. Het pad loopt hier van de randweg langs de verlegde sloot en de waterberging met rietkragen naar de aangrenzende buurt. Ter plaatse van de aftakking van het fietspad wordt een haag langs de zuidzijde van de randweg aangeplant. De haag zorgt voor een verminderd zicht op de weg vanuit (de achtertuinen van) de woningen aan de Johannes Wigeliusstraat. De voorziene bomenrij met hoogstamfruitbomen op de zuidelijke taluds van de onderdoorgang wordt in een rechte lijn doorgetrokken tot aan de recent aangelegde boomgaard. Ook deze bomenlaan draagt bij aan filtering van het zicht op het wegverkeer vanuit de achtertuinen. Als de boomgaard gekapt wordt, dient de eenzijdige laanbeplanting parallel aan de randweg te worden verlengd.

De combinatie van doorlopende haag en fruitlaan schermen het zicht vanaf de Johannes Wigeliusstraat op de randweg voor zover dat gewenst is af. Deze groenelementen lopen daarom vanaf de onderdoorgang bij het spoor door tot waar de randweg door de bestaande boomgaard aan het zicht onttrokken zal zijn. Deze half transparante afscherming laat een beperkt zicht open voor de weggebruiker en schermt anderzijds het zicht vanaf de Johannes Wigeliusstraat voldoende af, gegeven ook de lage verkeersintensiteiten die op de weg worden verwacht.

5. De dorpsafronding



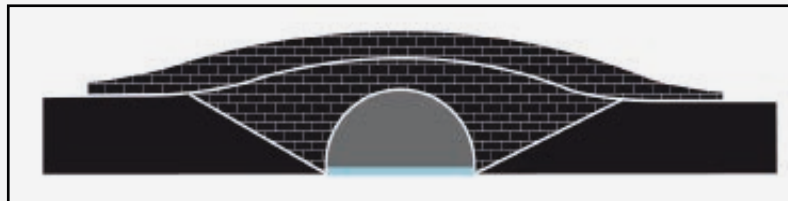
Afscherming van de tuinen van de aangrenzende lintbebouwing middels een begroeid geluidsscherm.

Aanleggen van een 'droge' greppel.

Aanplanten van een bomensingel met een lage haag (1,0 meter hoog).

De dorpsrandzone: agrarische percelen.

Aanzicht overbrugging van de wetering



Referentie overbrugging van de wetering



6. De boomgaard en het buurtpark



Rood omlijnd gebied: de landschappelijke inrichting is hier afhankelijk van de beschikbaarheid van de gronden

Een verbijzondering van de kruising met de wetering. Tevens ruimte maken voor een voetgangersoversteek.

Plaatsen van een haag zodat de weg 'in de boomgaard' komt te liggen.

De weg van de boomgaard scheiden middels een watervoerende sloot.

Uitbreiden van het buurtpark met een groene inrichting en een wandelpad.

Huidige bomenlaan behouden door te gebruiken als begeleiding voor het wandel of fietspad.

Groene inrichting van de entree behouden.

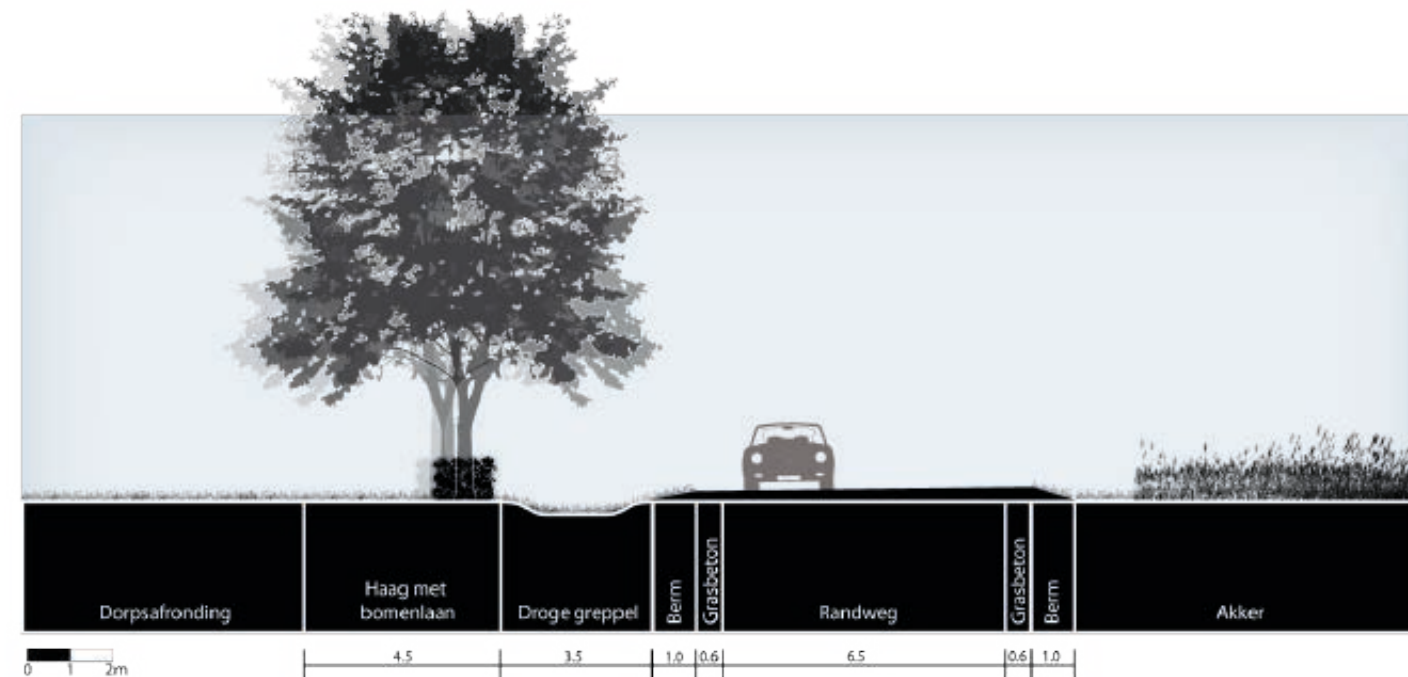
5. De dorpsafronding

De stedenbouwkundige structuur van de dorpsrand is in deze zone onafgerond en vertoont nog enkele losse eindjes. Er zijn in deze kernrand volkstuinen, een kleinschalige (paarden)weide, kleine akkers etc. aanwezig, overgaand in agrarische percelen van grotere omvang. De toekomstige weg maakt het contrast tussen de dorpsrand en het open agrarisch gebied groter en scherper. Dit gevolg wordt als positief aanknopingspunt benut voor een duidelijke definitie van een kernrandzone aan de binnenzijde van de weg en landelijk gebied aan de buitenzijde.

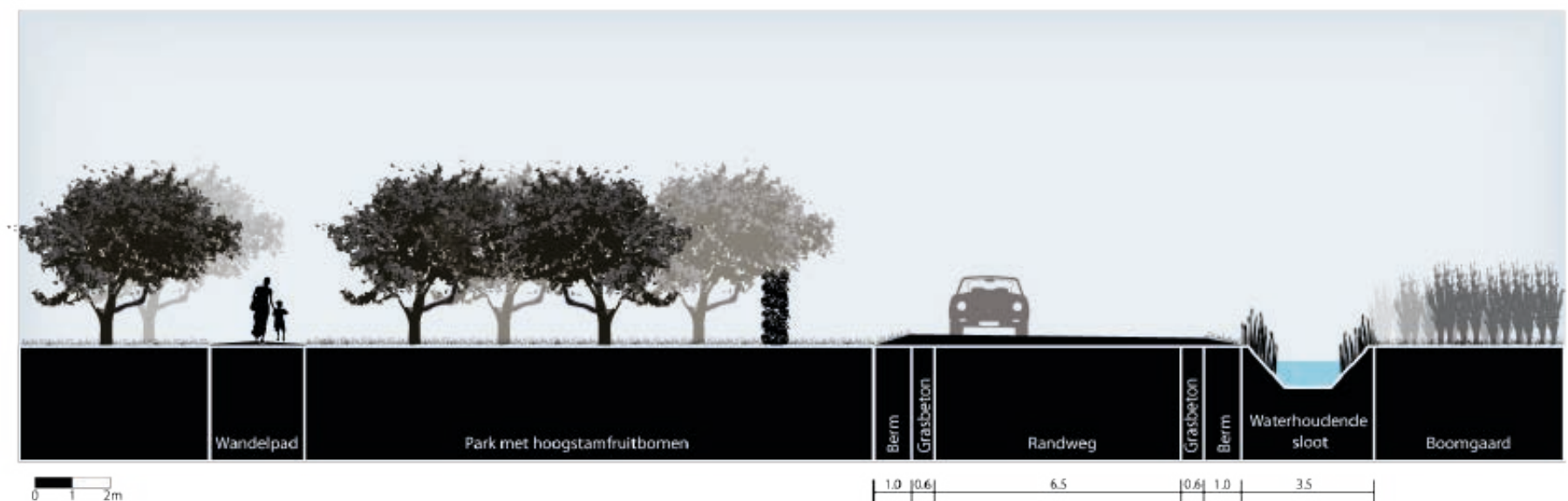
Vooralsnog wordt de agrarische gebruiksmogelijkheid van de gronden aan de dorpszijde van de randweg beperkt en wordt de sfeer van een dorpsrandzone hierdoor versterkt. Om verrommeling te voorkomen, zal de weg een eenduidig ruimtelijk profiel krijgen, dat een duidelijke begrenzing geeft aan de dorpsrandzone; een sterk ruimtelijk kader dat zowel volkstuinachtige ontwikkelingen verdraagt als een basis biedt voor andere functies.

Het profiel van de weg is asymmetrisch: beplant aan de binnenzijde, open aan de buitenzijde. Het gebogen wegbeloop versterkt de ruimtelijke werking die uitgaat van een binnen- en buitenzijde (dorp versus landelijk gebied). Toegepast worden een lage geschoren haag en een bomenrij. Hiermee wordt vanuit de dorpsrand het zicht naar het wegverkeer gefilterd zonder het doorzicht naar het landelijk gebied weg te nemen. De beplanting beperkt de zichtlijnen van de weggebruiker in de binnenbocht niet.

Doorsnede F-F'



Doorsnede G-G'



Referenties landschappelijke elementen



Boomgroepen en bomenlanen



Geschoren hagen (hoog/laag)



Droge wadi's en open waterbergingen



Wegbegeleidende watervoerende sloten en droge greppels

In beginsel betreft deze zone het droge gebied en is uitsluitend toepassing van een minimale droge greppel langs de weg gewenst. Nadere uitwerking van de doorsnijding van de lintbebouwing is noodzakelijk waarbij maatwerk vereist is voor de inrichting van de overgangen naar de zijtuinen.

6. De boomgaard en het buurtpark

De toekomstige weg komt in de huidige boomgaard te liggen. Een scherpe doorsnijding zal een ruimtelijk zeer fraai beeld geven door de perspectivische werking van de gebogen weg t.o.v. de lineaire rijenopstelling van fruitbomen. Het 'hoekje' dat hiermee wordt afgesneden is echter niet meer bruikbaar voor de fruitteelt. Uitgangspunt is daarom dat de weg ruimtelijk onderdeel wordt van de boomgaard, maar met een randligging (net achter een nieuw aan te planten windvang). Dit biedt mogelijkheden om het aangrenzende buurtpark uit te breiden, met de wetering als verbindend element. Het parkachtige milieu aan de westzijde van de wetering wordt daarmee doorgezet aan de oostzijde.

De oversteek van de wetering bestaat uit een brede duiker (doorvaarbaar voor de onderhoudsboot van het waterschap) met daar bovenop een aarden grondlichaam. De duiker en het grondlichaam zorgen ervoor dat de weg wordt opgetild zodat de leesbaarheid en de herkenbaarheid van de kruising met de wetering vergoot wordt. Ter verbijzondering van de plek worden langs het voetpad en de randweg bakstenen brucelementen geplaatst. Daarnaast wordt het aanzicht van de aarden wal aan

de zijde van het buurtpark voorzien van een bakstenen wand, ter verfraaiing van de oversteek.

Het wegprofiel in deze zone is eenvoudig en wordt met een watersloot ondersteund. De sloot zorgt voor een beperking van de toegankelijkheid van de boomgaard. De haag langs de binnenzijde van de randweg wordt als windsingel uitgevoerd en moet een eenheid worden met de te behouden hagen rond de bestaande gaard (beuken).

Zuidelijk van de boomgaard wordt een uniforme ruimtebehandeling voorgestaan, waarbij de bestaande tweezijdige boombeplantingen tussen de wegkruisingen behouden blijft. De bredere bermen met bomenrijen maken dit wegprofiel tot een dorps profiel, passend bij de inleiding naar de dorpsentree.

Referenties tunnelbak



Verhoogd voet- en fietspad, transparante constructie



Talud aan weerszijden

Referenties weg door boomgaard



Naast de weg een smalle grasberm en evt. een sloot of greppel met aansluitend een boomgaard



ProRail



Gemeente Geldermalsen

POUDEROYEN
compagnons
vormgeving van stad en land